

## Riktlinje SSPS, Skola, Socialtjänst, Polis och Fritid

### Innehåll

Inledning.....	1
Bakgrund .....	2
Skola, socialtjänst, polis och fritid, SSPF.....	2
Syfte .....	2
Mål.....	2
Organisation .....	2
Styrgrupp.....	3
Arbetsgrupp.....	4
Samordnare.....	4
Arbetsgång .....	5
Utvärdering och rapportering .....	6
Bilaga 1 .....	7
Riskbedömningsmall för ungdom föreslagen för SSPF .....	7
Bilaga 2 .....	8
SSPF Åtagandeplan för ungdom .....	8
Bilaga 3. ....	9
Dagordning arbetsgrupp SSPF .....	9
Bilaga 4. ....	10
Dagordning styrgrupp SSPF .....	10
Bilaga 5 .....	11
Brev till vårdnadshavare .....	11
SSPF.....	11
Samsyn för bättre hjälp kring barnet .....	11
Vårdnadshavaren löser sekretessen.....	11
Bilaga 6. ....	12
Samtyckesblankett SSPF Ragunda kommun.....	12

## Inledning

Ragunda kommun och lokalpolisområde Östersund har i den samverkansöverenskommelse som undertecknats identifierat vikten av samverkan kring brottsförebyggande- och trygghetsskapande arbetet i kommunen. Samverkansöverenskommelsen är det övergripande gemensamma dokument som ska säkerställa ett långsiktigt och hållbart brottsförebyggande och trygghetsskapande arbete.

Samverkansöverenskommelsen är ett verktyg för att skapa struktur och systematik i samverkan mellan kommun och polis. Samverkansöverenskommelsen kompletteras med andra dokument, som redan finns på plats.

En fungerande skolgång är en skyddsfaktor för barn och unga som inte har det sociala stödet och förutsättningarna på annat sätt. Skolan har stor betydelse när det gäller att uppmärksamma och förmedla signaler om riskbeteenden främst till socialtjänsten men också polisen i förekommande fall. Tidig upptäckt och insatser från samhället kring normbrytande beteenden är troligen en av de viktigaste och mest effektiva åtgärderna som finns.

Vid sidan av skolan är en meningsfull fritid betydelsefull för barn och unga. En viktig faktor är att kunna presentera meningsfulla alternativ till mer destruktiva miljöer. Här spelar fritidsverksamheten en viktig roll vid sidan av det mer organiserade föreningslivet och andra verksamheter som riktar sig till barn och unga på deras fria tid. Särskilt viktigt är att ge barn och unga möjlighet att skapa goda relationer, låta dem investera tid i aktiviteter som utvecklar och gynnar dem, låta dem medverka och engagera sig i aktiviteter bidrar till ett liv som präglas av meningsfullhet och därmed frånvaro av avvikande och destruktiva handlingar samt arbeta med det moraliskt viktiga att följa samhällets regler; att uppträda i samklang med sin omgivning.

## Bakgrund

SSPF (skola, socialtjänst, polis och fritid) har i olika former funnits i Göteborg och Mölndal sedan 2007. 2011 upprättades en gemensam modell för arbetet. Östersunds kommun har sedan 2018 arbetat efter liknande modell som togs fram 2011. Bräcke kommun beslutade under hösten 2018

att påbörja att implementera SSPF som arbetssätt.

## **Skola, socialtjänst, polis och fritid, SSPF**

SSPF är en modell för samverkan mellan skola, socialtjänst, polis och fritid kring ungdomar i riskzonen för kriminalitet och/eller drogmissbruk.

Modellen ska säkerställa att de unga som befinner sig i eller är på väg in i riskzon identifieras och att det tidigt och snabbt sätts in rätt insatser för att stötta den unge och hjälpa denne att bryta sitt beteende.

Arbetet består i att tidigt identifiera de unga som det finns en oro kring, göra en riskbedömning och prioritera (bland det som identifierats) för att sedan bestämma vilka insatser som behöver sättas in.

Fördelen med samverkansformen är att det har en fast struktur och dagordning, funktion i stället för person samt gemensamma åtagandeplaner.

## **Syfte**

Syftet med SSPF är att förhindra och minimera ungdomars brottslighet, drogmissbruk, radikaliserings och andra riskbeteenden. Målgruppen med SSPF är ungdomar mellan ca 12–17 år. Samverkan är upprättat med Jämtlands gymnasieskola för övergång mellan grund och gymnasieskola.

## **Mål**

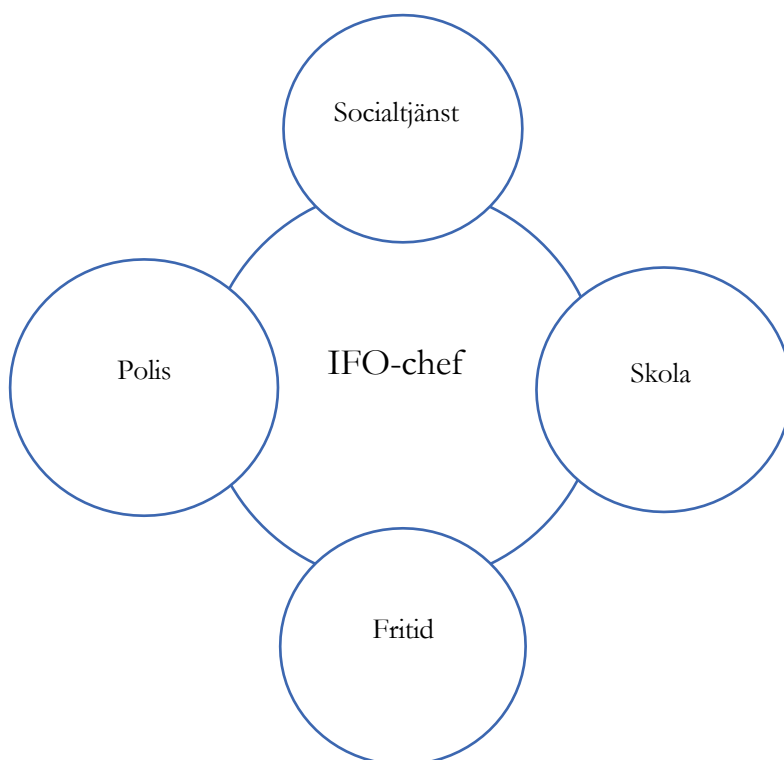
Alla ungdomar i Ragunda kommun ska lämna grundskolan med fullständiga betyg och ska känna framtidstro samt delaktighet.

## **Organisation**

SSPF består av en styrgrupp och en arbetsgrupp.

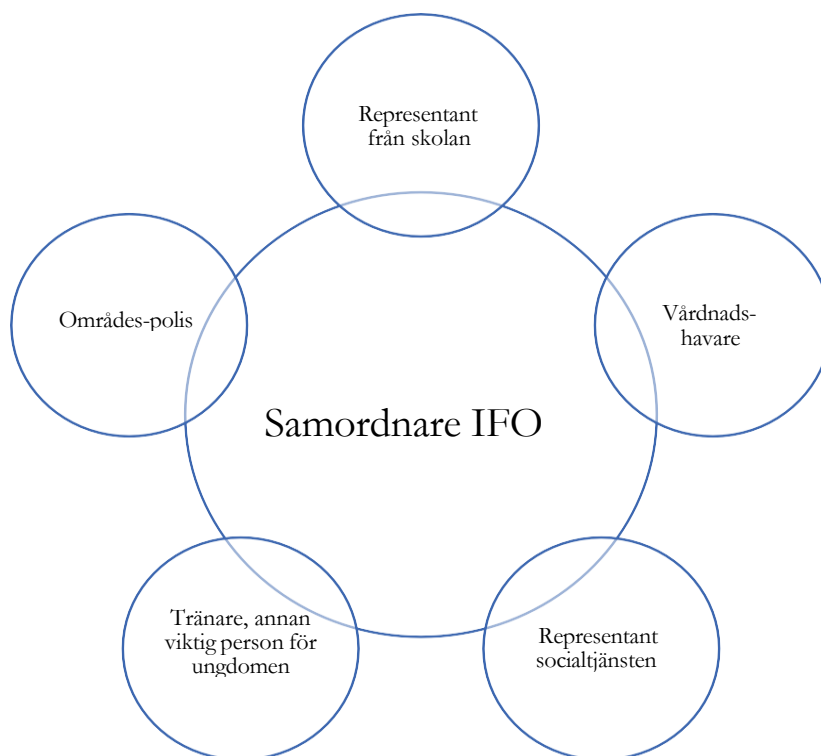
## Styrgrupp

Styrgruppen består av representanter från de fyra olika parterna i form av IFO-chef, skolchef, polis samt kommunens föreningssamordnare. Övriga roller kan också vara representerade vid behov, som exempelvis biträdande IFO-chef (som också är samordnare), rektorer, kommunens säkerhetssamordnare. Styrgruppen träffas 4 gånger/år och leds av socialtjänsten (IFO-chef) och följer en fast dagordning på mötena. Styrgruppen ska fördela ansvaret för utförandet till arbetsgruppen. Det kan till viss del vara samma deltagare i styrgruppen och arbetsgruppen.



## Arbetsgrupp

Arbetsgruppen, som leds av samordnare från IFO, är de som arbetar närmast ungdomen. Deltagare i arbetsgruppen kan vara socialsekreterare, polis, vårdnadshavare, rektor, mentor, kurator eller en tränare i någon förening exempelvis. I denna arbetsgrupp tas en åtagandeplan fram och därefter sker arbetet tillsammans med ungdomen. Arbetsgruppen träffas utifrån behov – när individärende initieras av någon verksamhet kallar samordnare till möte med berörda.



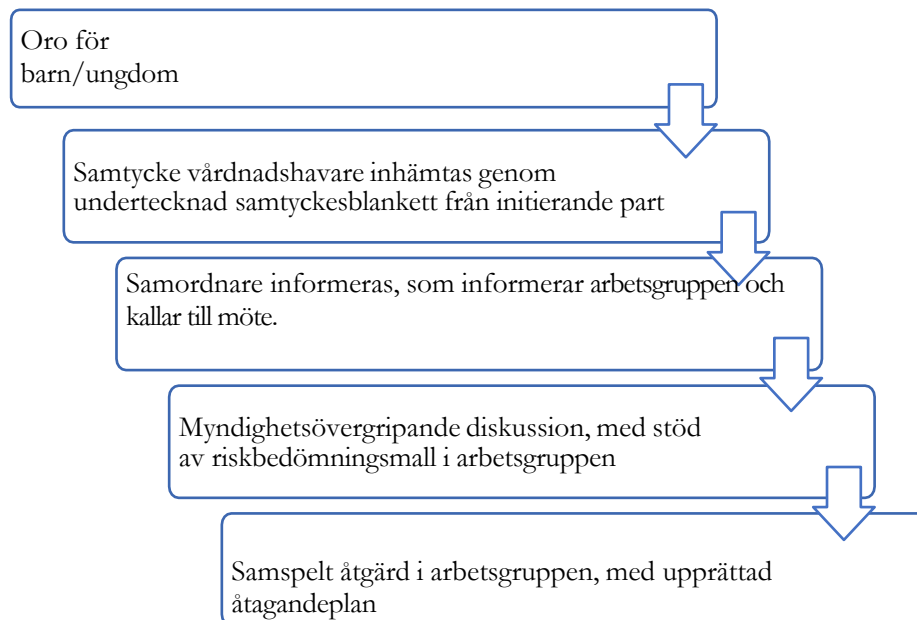
## Samordnare

Samordnaren ska ha ett tydligt mandat och ska beredas tid att driva SSPF-modellen. Samordnaren, som är placerad under socialtjänsten i Ragunda kommun, leder arbetsgruppen. Som centralt processtöd för samordnaren finns säkerhetssamordnare. Samordnarens uppdrag är att förankra SSPF-arbetet i kommunen, vara mötesledare, samordna samverkan och insatser samt avrapportera arbetet. Samordnaren ansvarar för och förvarar alla handlingar, som samtycke, riskbedömning och åtagandeplan.

## Arbetsgång

SSPF bygger på att vårdnadshavare skriftligen godkänner att de olika aktörerna tillfälligt får lov att lösa sekretessen och prata öppet om deras barn. När de olika myndigheterna delger varandra information om hur de arbetar kring ett barn eller en ungdom, ges bättre förutsättningar att genomföra åtgärder samspelt och i rätt ordning. Samtycket upphör om inget arbete påbörjats inom två månader från undertecknat datum. Giltighetstiden på samtycket är 6 månader, därefter måste det förnyas.

När ett samtycke inhämtats ska samordnaren informeras om detta, denna tar i sin tur kontakt med respektive parter i styrgruppen för att informera om det inkomna samtycket. Respektive part i styrgruppen tar sedan fram den information som finns om ungdomen till kommande träff i arbetsgruppen. Vidare förs en myndighetsövergripande diskussion mellan de olika instanserna och som verktyg för detta användas riskbedömningsmallen (bilaga 1). Utifrån riskbedömningsmallen, som varje myndighet fyller i inför möte i arbetsgruppen, kommer instanserna överens om snabba och samspelta åtgärder som skrivs ner i en åtagandeplan (bilaga 2). Arbetsgruppen arbetar vidare tillsammans med åtagandeplanen. En viktig faktor är att kunna presentera meningsfulla alternativ till mer destruktiva miljöer.



### Utvärdering och rapportering

Statistik och uppföljning sker till IFO-chefen samt socialchef årligen. Statistiken och uppföljningen redovisas sedan vidare till sociala arbetsmarknadsutskottets (SAU) där ordförande i SAU tar det vidare till Kommunstyrelsen som en informationspunkt.

Statistiken ska påvisa antalet ärenden som hanterats under SSPF, antal ärenden där konkreta insatser gjorts samt en övergripande lägesbild. Ansvarig för att sammanställa statistik och redovisa uppföljningen ligger på samordnaren.

## **Bilaga 1**

**Riskbedömningsmall för ungdom föreslagen för SSPF**  
(se separat bilaga 5 sidor)



## **Bilaga 2**

### **SSPF Åtagandeplan för ungdom** (Se separat bilaga, 2 sidor)

## **Bilaga 3.**

### **Dagordning arbetsgrupp SSPF**

#### **1. Individärenden**

Gå igenom samtycken, samordna riskbedömningsmall som deltagarna förberett utifrån sin verksamhet, åtgärdsplaner

#### **2. Allmänt**

Nulägesituation för – Hammarastand, Bispgården, Stugun

#### **3. Övrigt**

## **Bilaga 4.**

### **Dagordning styrgrupp SSPF**

1. Öppnande och fastställande av dagordning
2. Uppföljning av minnesanteckningar
3. Riktlinje, rutin, samtycke – allmänna frågor.
4. Nuläge - aktuell information från respektive verksamhet/organisation
5. Finns det tecken på individer som ingår i organiserad brottslighet? (BoB)
6. Övriga ärenden/information som berör myndighetssamverkan
7. Avslut och beslut om nästa möte

## Bilaga 5

### Brev till vårdnadshavare

Har du fått det här brevet i handen betyder det att vi är många som är oroliga för ditt barn, men att vi också är många som vill hjälpas åt och samarbeta så det ska gå bra.

Genom att skriva under vår samtyckesblankett kan vi tillsammans arbeta för att ditt barn ska få det bästa stödet.

Har du frågor eller funderingar kring samtycke, prata gärna med någon i vår arbetsgrupp för SSPF. De kan berätta mer om vad det innebär att ha lämnat samtycke och hur vi sedan arbetar vidare.

### SSPF

SSPF är ett fast forum för informationsutbyte kring unga i Ragunda kommun.

Målgruppen för SSPF är barn och unga, mellan ca 12 och 17 år. Socialtjänsten, skolan, polisen och fritidsverksamheten utgör alltid grunden i SSPF, men i de situationer där det bedöms värdefullt och vårdnadshavare gett samtycke kan även andra kopplas in.

### Samsyn för bättre hjälp kring barnet

Med SSPF skapas ett gemensamt arbete kring ert barn. Med samsyn kring barnet kan vi som arbetar i ett tidigt skede erbjuda bättre hjälp, för att undvika att ert barn hamnar i en ogynnsam situation.

### Vårdnadshavaren löser sekretessen

SSPF bygger på att vårdnadshavare skriftligen godkänner att anställda från de tre myndigheterna får lov att lösa sekretessen och prata öppet om barnet. Fritidsverksamheten har ingen sekretess.

## Bilaga 6.

Avsändare:

Datum:

### Samtyckesblankett SSPF Ragunda kommun

Jag samtycker till att socialtjänsten, skolan, polisen och fritid (SSPF) samverkar kring mina barns behov. Jag medger därför att nämnda myndigheter får utbyta information om mitt barn utan hinder av sekretess.

Mitt samtycke gäller endast information som behövs för att de samverkande myndigheterna på bästa sätt ska kunna hjälpa mitt barn.

Samtycket gäller till och med \_\_\_\_\_ eller tills annat överenskommes. Jag kan när som helst återkalla mitt samtycke.

Ort och datum:

Barnets namn:

Barnets personnummer:

Vårdnadshavares underskrift:

Namnförtydligande:

Telefonnr: